

# Overactiviteit en Pijn bij mictie en van de blaas

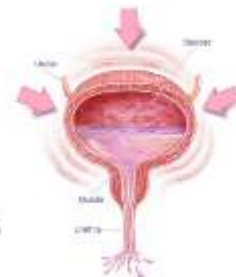


—  
Madelon van der Aa  
Uroloog

Spaarne  Gasthuis

## Pathofysiologie

- Overactiviteit van Blaas
- Overactiviteit van Detrusor
- Overactiviteit van Bekkenbodem
  - Blaaspijnsyndroom



Spaarne  Gasthuis

# Aandrang en Pijn

Urgency met of zonder incontinentie, vaak gepaard gaande met frequente mictie en/of nycturie\* \* Definitie ICS

Bekkenbodempoveractiviteit

Detrusor overactiviteit

onwillekeurige contracties van de blaas spier gedurende de opslagfase van de blaas

Blaaspijn

Pijnlijke sensatie bij blaasvulling en/of mictie

Spaarne  Gasthuis

Abrams et al. NeuroUrol Urolyn 2002; 21: 167-178

## Pathofysiologie

- is de studie van de **verstoorde fysiologische processen** die een ziekte of letsel veroorzaken, daaruit voortvloeien of er anderszins mee in verband worden gebracht.

## Klinisch redeneren

- Normale Mictie
  - Actief als gewenst
  - Geen Pijn
  - Continent

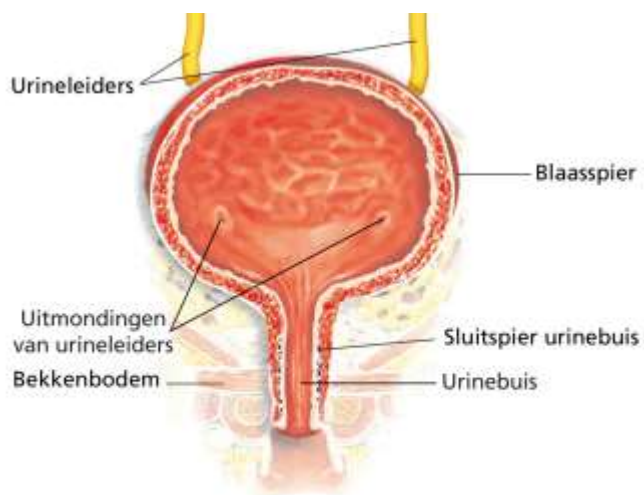
Spaarne  Gasthuis

## Fysiologie: Normale blaasfunctie

- Opslaan (Vulfase)
- 500 ml
- Lage druk
  
- Plassen (mictie fase)
- Willekeurig moment
- Snel
- Residuloos

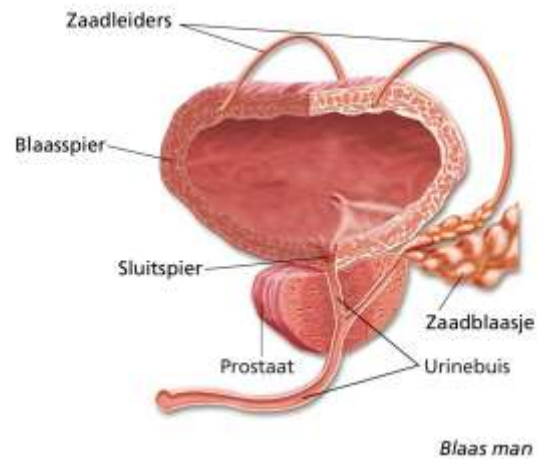
Spaarne **S** Gasthuis

### Blaas Vrouw



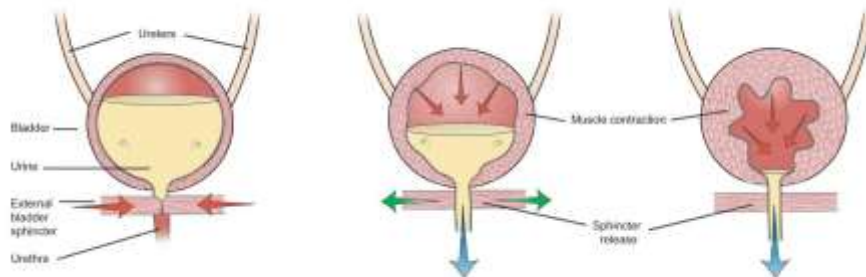
Blaas vrouw

## Blaas Man




Spaarne **S** Gasthuis

## De blaas - functie




Spaarne **S** Gasthuis

## ...als het proces verstoord is

- |   |  |  |
|---|--|--|
| <ul style="list-style-type: none"> <li>- Normale Mictie</li> </ul>  | <ul style="list-style-type: none"> <li>- Actief als gewenst</li> <li>- Geen Pijn</li> <li>- Continent</li> </ul> |  |
|    |  |  |
| <ul style="list-style-type: none"> <li>- Onder activiteit</li> <li>- Geen gevoel</li> <li>- Retent / Incontinent</li> </ul> |  | <ul style="list-style-type: none"> <li>- <b>Overactiviteit</b></li> <li>- <b>Pijn</b></li> <li>- <b>Incontinent</b></li> </ul> |

Spaarne  Gasthuis

## ...als het proces verstoord is

- |   |  |  |
|---|--|--|
| <ul style="list-style-type: none"> <li>- Normale Mictie</li> </ul>  | <ul style="list-style-type: none"> <li>- Actief als gewenst</li> <li>- Geen Pijn</li> <li>- Continent</li> </ul> |  |
|    |  |  |
| <ul style="list-style-type: none"> <li>- Onder activiteit</li> <li>- Geen gevoel</li> <li>- Retent / Incontinent</li> </ul> |  | <ul style="list-style-type: none"> <li>- <b>Overactiviteit</b></li> <li>- <b>Pijn</b></li> <li>- <b>Incontinent</b></li> </ul> |

Spaarne  Gasthuis

## Patient (-e)

- Urgency
- Frequency
- Dag en nacht
- Krampen
- Incontinentie
- Pijn

Spaarne **S** Gasthuis

## Patient (-e)

- Urgency
- Frequency
- Dag en nacht
- Krampen
- Incontinentie
- Pijn

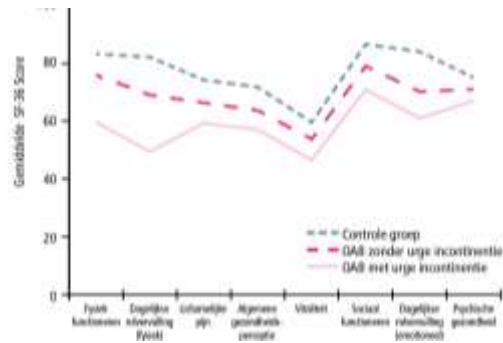


## Over Actieve Blaas?

Spaarne **S** Gasthuis

# Kwaliteit van leven

- OAB heeft vaak een negatieve QoL
  - Sociale leven
  - Slaapstoornis
  - Negatief zelfbeeld
  - Sexuele stoornissen
- Sociaal-economische impact: kos



Figuur: Stewart et al. World J Urol 2003; 20: 327-336

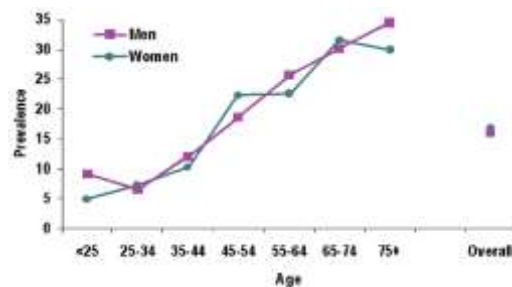
Spaarne **S** Gasthuis

# Prevalentie

- Prevalentie neemt toe met leeftijd
- Overall prevalentie vergelijkbaar voor mannen en vrouwen

Mannen meer 'droge' OAB (zonder UUI)

Vrouwen meer 'natte' OAB (met UUI)

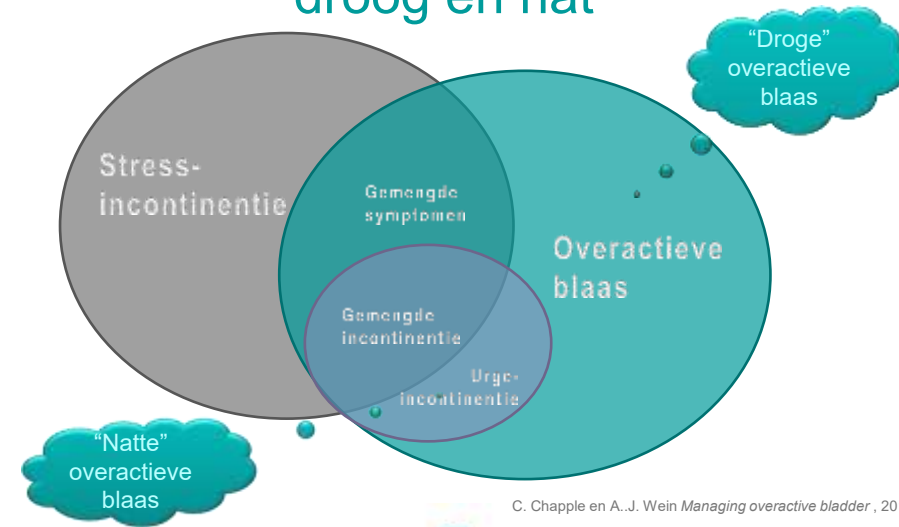


UUI= urine- incontinentie

Stewart et al. World J Urol 2003; 20: 327-336

Spaarne **S** Gasthuis

## Overactiviteit droog en nat



C. Chapple en A.J. Wein *Managing overactive bladder*, 2011

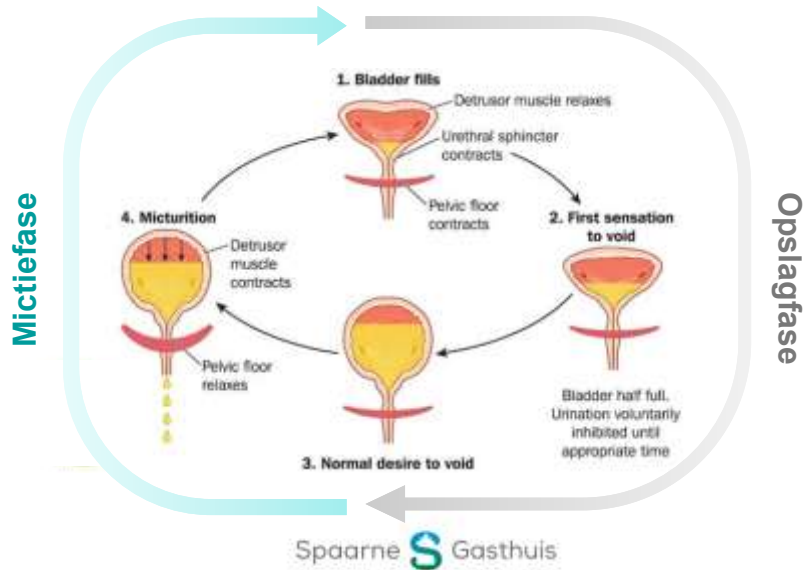
Spaarne **S** Gasthuis

...om te differentiëren

Spaarne **S** Gasthuis



# Mictiecyclus



...om te differentiëren

- Urotheel / blaasslijmvlies
- Detrusor
- Overactieve BekkenBodem
- Neurologisch

## Diagnostiek

- Anamnese
- Lichamelijk onderzoek
- Aanvullend Onderzoek
  - Analyse Urine / bloed
  - Mictielijst
  - Cystoscopie (onder narcose)
  - Flow, ER / UDO

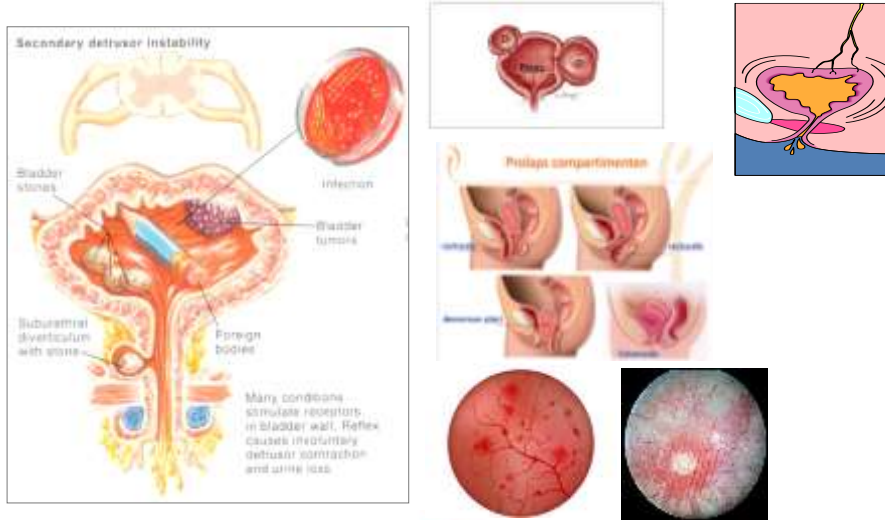
Spaarne  Gasthuis

## ‘Over-Actieve Blaas’

- Infectie
- Afwijkingen in de blaas
  - Steen, tumor, interstitiele cystitis
- Obstructie tijdens mictie
  - Dysfunctionele mictie, BPH
- Neurologisch

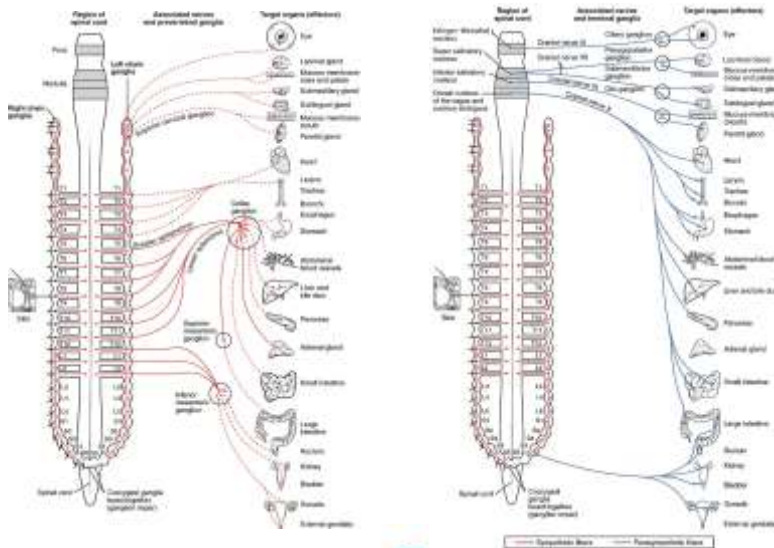
Spaarne  Gasthuis

# Primair en Secundair

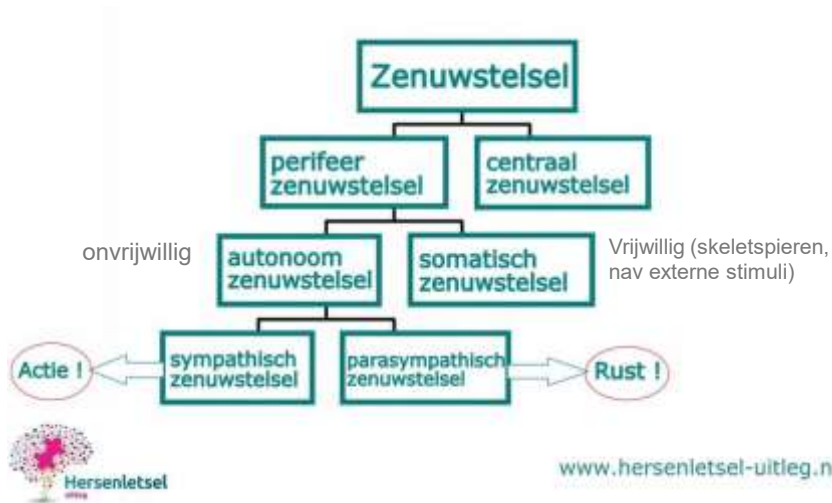


Spaarne **S** Gasthuis

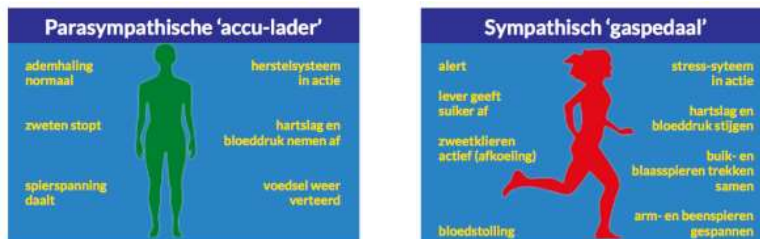
# Autonome zenuwstelsel



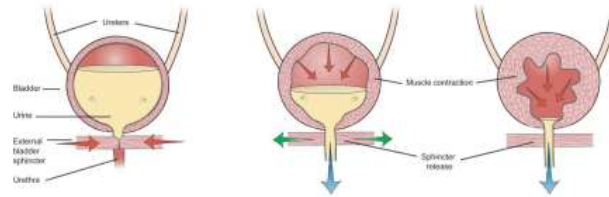
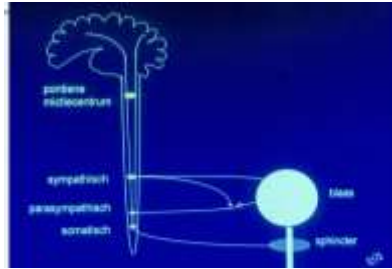
Spaarne **S** Gasthuis



## Autonome zenuwstelsel



## De blaas - functie



Spaarne **S** Gasthuis

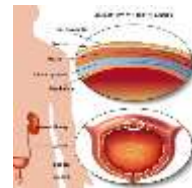
## Blaaspijnsyndroom

Interstiële Cystitis

Een chronische ziekte

Vaker bij vrouwen (80%) dan bij mannen (20%)

In Nederland ongeveer 2.000 mensen in behandeling



Spaarne **S** Gasthuis

# Blaaspijnsyndroom

## Oorzaak

- Verhoogde doorlaatbaarheid van de blaaswand
  - Verstoord afweersysteem (antistoffen tegen eigen urine)
  - Beschadiging van de blaaszenuwen (bijvoorbeeld na operaties in het bekken)
  - Allergische reactie in de blaaswand na meerdere blaasontstekingen
- auto-immuunziekte, zoals een reumatische aandoening
  - syndroom van Sjögren

Spaarne  Gasthuis

# Blaaspijn Syndroom

- Pijn, bij vulling van de blaas
- Uitstraling naar bekken, rug, liezen en flanken
- Vaak plassen in kleine beetjes
- Continue pijnlijke aandrang tot plassen
- Pijn in de plasbuis (urethra)
- Drukkend pijnlijk gevoel in de onderbuik
- Pijn bij het vrijen
- Bij vrouwen stekende pijn in de vagina
- Bij mannen pijn in de penis, testikels, scrotum en perineum

Spaarne  Gasthuis

# Blaaspijn Syndroom - Diagnostiek

- Anamnese
- Stress of urge
- Start, verloop, ernst
- Bijkomende factoren
- Lichamelijk onderzoek
- Cystoscopie (stresstest)
- UDO

- **Biopten**

Spaarne  Gasthuis

# Behandeling OAB / blaaspijn

Spaarne  Gasthuis

# Behandeling

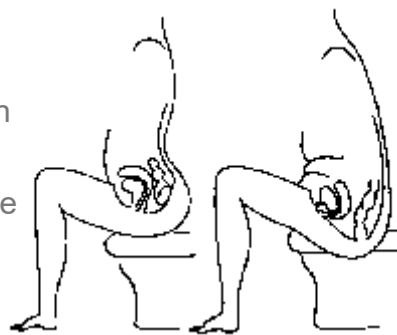
Van OAB, neurologische overactiviteit en Blaaspijn Syndroom

- Symptoom gericht
- MDO uroloog, continëntieverpleegkundige + bekkentherapeut, gynaecoloog, seksuoloog, psycholoog, diëtist en maag-lever-darmarts.
- Medicijnen
- Blaasspoelingen
- Neurostimulatie (PTNS)
- Botoxtherapie
- Lasertherapie / cystectomie

Spaarne **S** Gasthuis

# Levensstijladviezen

- Drink adviezen
- Juiste toilethouding
- Adequaet en gezond eetpatroon
- Voorkom overgewicht
- Niet te veel alcohol en/of cafeïne



Juiste houding  
voor urineren

Juiste houding  
voor  
defaecatie

Spaarne **S** Gasthuis



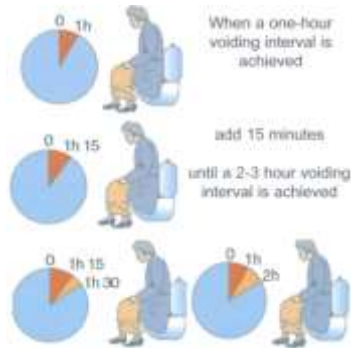
# bekkenbodembodem

## Blaastraining

- Voldoende motivatie vereist
- Goede uitleg

## Bekkenbodembodemtherapie

- Bekkenfysiotherapeut



Beide met eventuele medicamenteuze ondersteuning

Spaarne **S** Gasthuis

# Behandeling

- Symptoombestrijding
- Wegnemen van de oorzaak
- Verbeteren Opslagfunctie
- Optimaliseren Blaasleidinging

Spaarne **S** Gasthuis

# Behandeling OAB

- Symptoombestrijding
- Wegnemen van de oorzaak  
chirurgisch, antibiotica
- Verbeteren Opslagfunctie  
sympatisch
- optimaliseren Blaaslediging  
parasymptatisch  
somatisch

Spaarne  Gasthuis

## Medicatie

- Symptomatische behandeling OAB

Geneesmiddelengroep	Merknaam	Stofnaam
Anticholinergica 	Detrusitol	tolterodine
	Dridase	oxybutynine
	Emselex	darifenacine
	Kentera	oxybutynine-pleister
	Toviaz	fesoterodine
	Vesicare	sollfenacine
$\beta_3$ -agonisten 	Betmiga	mirabegron

Spaarne  Gasthuis

# Wat doet medicatie?

- Verbeteren continentie (~60-80% vs placebo)
- Verminderen frequency (~50% vs placebo)
- Verminderen van urgency (~50% vs placebo)
- Nycturie verbetert over het algemeen

C. Chapple en A.J. Wein *Managing overactive bladder*, 2011

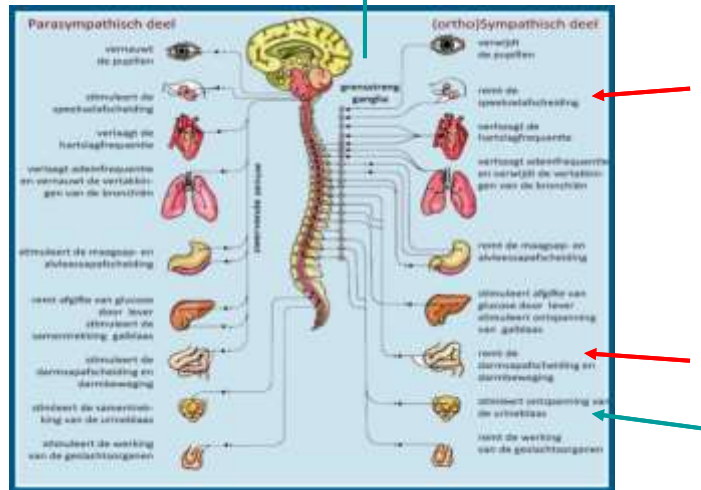
Spaarne **S** Gasthuis



Spaarne **S** Gasthuis

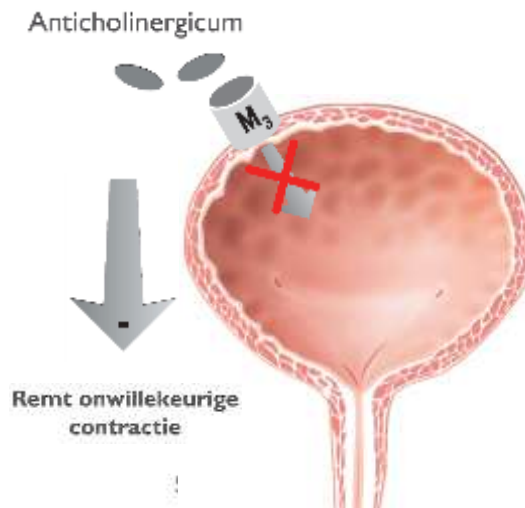
38

# Acetylcholine | Anti-

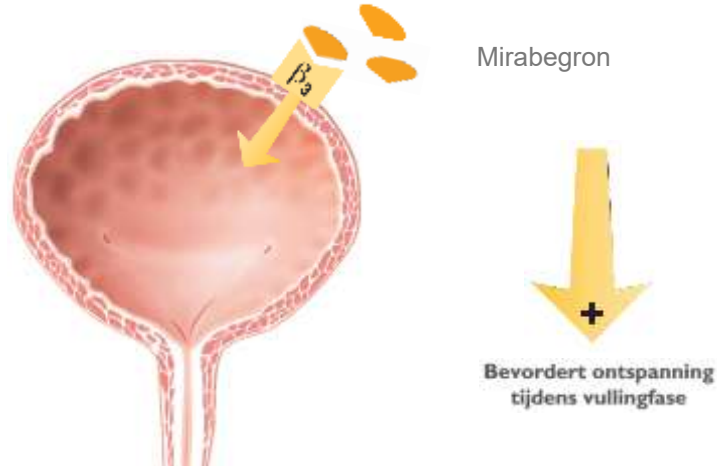


Spaarne S Gasthuis

## anticholinergica / antimuscarinica?



# Hoe werken $\beta_3$ -agonisten?



Adapted from Chu FM, Dmochowski R. *Am J Med* 2006;119(3 Suppl 1):3-8  
Summary of Product Characteristics Betmiga

Spaarne **S** Gasthuis

## Meest gerapporteerde bijwerkingen mirabegron in fase III studie\*

(gerapporteerd bij  $\geq 2\%$  in minimaal één behandelarm)

Adverse events, n (%)	Placebo (n=494)	Mirabegron 50 mg (n=493)	Tolterodine ER 4 mg (n=495)
Droge mond	13 (2,6)	14 (2,8)	50 (10,1)
Obstipatie	7 (1,4)	8 (1,6)	10 (2,0)
Hypertensie	38 (7,7)	29 (5,9)	40 (8,1)
Nasopharyngitis	8 (1,6)	14 (2,8)	14 (2,8)
Hoofdpijn	14 (2,8)	18 (3,7)	18 (3,6)
Influenza	8 (1,6)	11 (2,2)	7 (1,4)
Urineweginfectie	7 (1,4)	7 (1,4)	10 (2,0)

Data are for the safety analysis set. Adverse events, defined according to the Medical Dictionary for the Regulatory Activities (MedDRA version 9.1), were reported after the first dose of double-blind study drug and no more than 30 days after the last dose of double-blind study drug. Patients with one or more adverse events within a level of the MedDRA term were counted only once in that level

Spaarne **S** Gasthuis

\* TEAEs, treatment-emergent adverse events  
Data van SCORPIO (fase III studie)

# Pentosan Polysulfaat Elmiron

## Werking:

Plaatselijk effect in de blaas, na systemische toediening uitscheiding in de urine door binding van glycosaminoglycanen aan het deficiënte blaaslijmvlies.

Deze binding van glycosaminoglycanen aan het blaaslijmvlies;

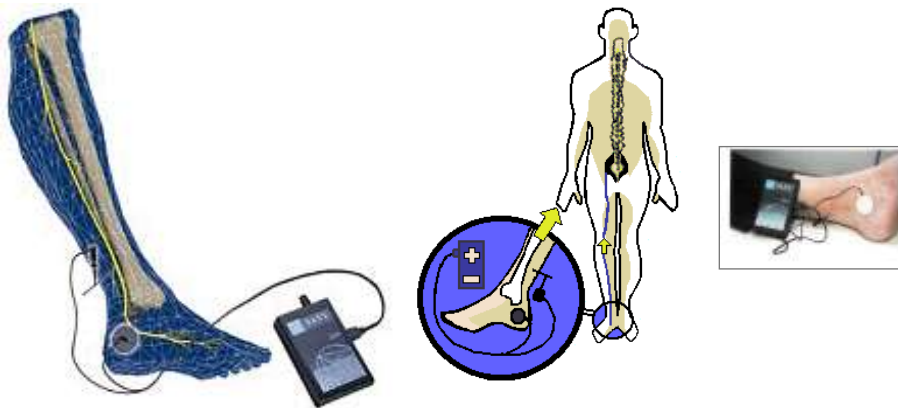
- barrièrefunctie van het beschadigde urotheel
- ontstekingsremmende werking

## Bijwerkingen

- Hoofdpijn
- Duizeligheid
- Gastro-intestinale: diarree, nausea, abdominale pijn en rectale bloeding.

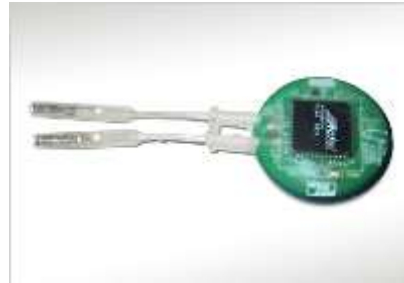
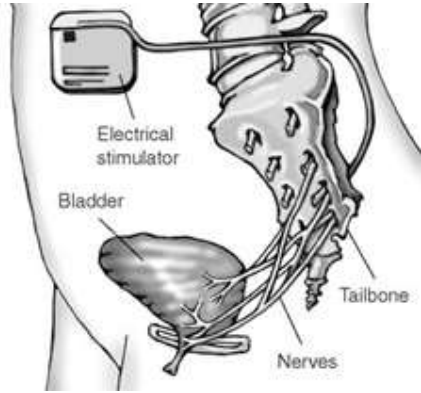
Spaarne **S** Gasthuis

## Percutaneous Tibial Nerve Stimulation (PTNS)



Spaarne **S** Gasthuis

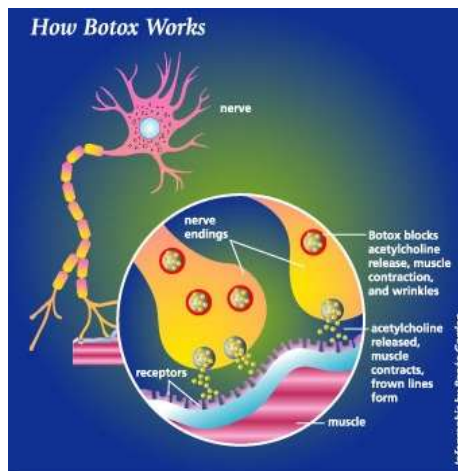
## Neurostimulatie



Spaarne **S** Gasthuis

## Urge-incontinentie

### Botuline toxine



Spaarne **S** Gasthuis

## Urge-incontinentie

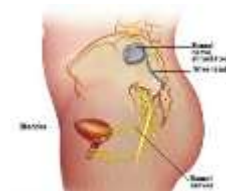
### Botuline toxine



Spaarne **S** Gasthuis

## Behandelingen

- In eerste instantie (een ander) anticholinergicum of  $\beta_3$ -agonist
- Chirurgie (ultimum refugium)
  - Augmentatieplastiek
  - Deviatie evt. cystectomie.



Spaarne **S** Gasthuis



*“Neem overactief,  
niet voor lief!”*

Spaarne **S** Gasthuis

Laatste update februari 2016

**VRAGEN?**



Spaarne **S** Gasthuis